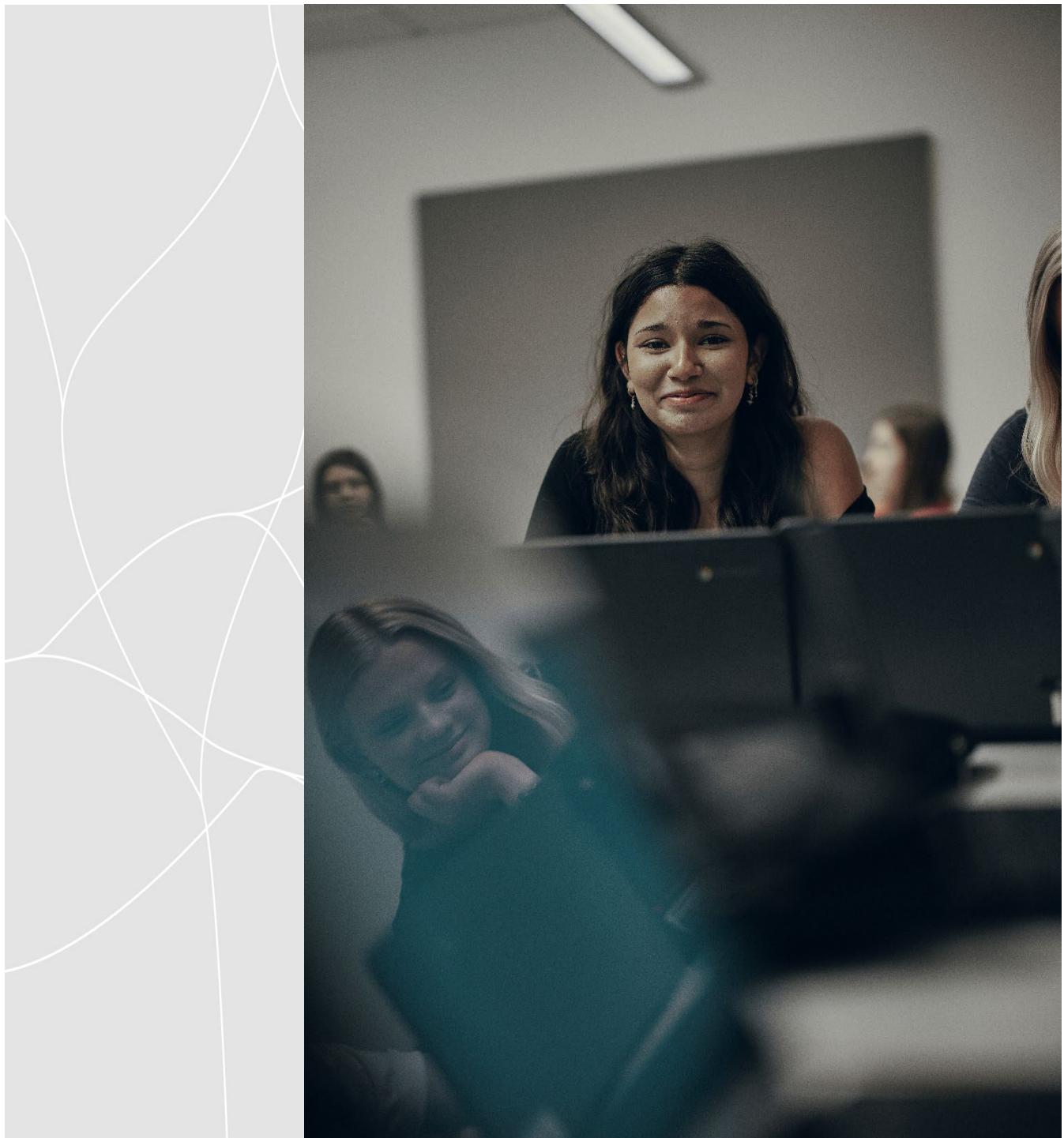


# Åtagandeplan 2025/2026

## Grundskoleförvaltningen



Fotograf: © Freddy Billqvist – Malmö st

Upprättad: 11 november 2025  
Version: 1.0  
Ansvarig: Henrik Bengtsson  
Förvaltning: Grundskoleförvaltningen  
Avdelning: Kvalitet och myndighet



## Innehållsförteckning

<b>Inledning.....</b>	<b>4</b>
<b>Planering av utvecklingsarbete 2025/2026 .....</b>	<b>4</b>
Utvecklande åtaganden .....	5
Utveckling av elevernas läs- och skrivförmåga .....	5
Övrigt planerat utvecklingsarbete under läsåret .....	6
Matematikundervisning för alla.....	6
Likvärdig och utvecklande undervisning i svenska som andraspråk .....	7
Tillgängliga och specialiserade lärmiljöer.....	7
Förvaltningsövergripande utvecklingsarbete.....	8

## Inledning

Varje huvudman inom skolväsendet ska enligt skollagen bedriva ett systematiskt kvalitetsarbete. Det innebär att på huvudmannanivå systematiskt och kontinuerligt planera och följa upp utbildningen, analysera orsakerna till uppföljningens resultat och utifrån analysen genomföra insatser i syfte att utveckla utbildningen. Det systematiska kvalitetsarbetet ska dokumenteras och inriktas på att uppfylla de nationella mål som finns för utbildningen i skollag, läroplaner och andra föreskrifter. Det här är grundskoleförvaltningens åtagandeplan för läsåret 2025/26. Den innehåller planering av åtaganden utifrån de utmaningar som har identifierats i förvaltningens kvalitetsrapport. I planen sammanfattas vilka utmaningar förvaltningen behöver undersöka vidare och inom vilka utmaningar förvaltningen planerar förbättringsåtgärder, allt med syftet att ge positiva effekter för eleverna.

## Planering av utvecklingsarbete 2025/2026

I kvalitetsrapporten 2024/25 gjordes en grundläggande analys av det läsårets elevresultat och förvaltningens styrkor och utmaningar ringades in. Utifrån analysen har förvaltningen prioriterat vilka utmaningar som behöver undersökas vidare eller inom vilka utmaningar förvaltningen planerar förbättringsåtgärder, som blir undersökande respektive utvecklande åtaganden under det här läsåret. I tabellen nedan syns de utmaningar som förvaltningen prioriterar att arbeta med under läsåret 2025/26 och som ligger till grund för planeringen. Under tabellen presenteras de åtaganden förvaltningen planerar att arbeta med under det här läsåret. Varje åtagande är kopplat till en eller flera prioriterade utmaningar. Längre ner i dokumentet beskrivs också ett urval av övrigt utvecklingsarbete som pågår inom förvaltningens driftsorganisation.

Prioriterade utmaningar	Varför utmaningen har prioriterats
Det kompensatoriska uppdraget och särskilt stöd	Det finns fortsatt utmaningar med att kompensera för elevernas skilda socioekonomiska förutsättningar, då stora skillnader i elevernas betygsresultat kvarstår. Nationella studier visar att den socioekonomiska bakgrunden alltjämt spelar en stor roll för elevernas kunskapsresultat. För elever som riskerar att inte nå målen behöver arbetet i samtliga delar av utredningskedjan med det särskilda stödet stärkas.
Varierad kvalitet i undervisning och bedömning	Kvaliteten i undervisning och bedömning skiljer sig åt mellan klasser och skolor. Lärares bedömarkompetens och ämnesdidaktiska kompetens behöver stärkas. Det finns också skillnader i skolornas arbetssätt när det gäller att följa upp undervisningens genomförande i relation till elevernas kunskapsutveckling. En särskild utmaning för huvudmannen är att skapa bättre förutsättningar för skolorna att utveckla undervisningskvaliteten och mer likvärdig bedömning i den anpassade grundskolan.

Utvecklad undervisning i svenska som andraspråk	Svenska som andraspråk är vid sidan om matematik det ämne som fler elever behöver klara, samtidigt som kunskaperna om ämnet behöver öka i många verksamheter. Huvudmannen behöver också skapa förutsättningar för skolorna att öka pedagogernas kunskaper när det gäller tidig läsinlärning, kartläggning av språklig medvetenhet samt läsutveckling.
Stöd- och utvecklingsinsatser utifrån skolornas behov	Arbetet med att på huvudmannanivå analysera skolornas behov av insatser behöver fördjupas. Utvärderingen av huvudmannens utvecklingsinsatser behöver utvecklas och insatserna bör differentieras utifrån skolornas faktiska behov. Det behöver bli enklare för rektorer att få en överblick av vilka stöd som erbjuds av stöd- och utvecklingsavdelningen.

## Utvecklande åtaganden

### Utveckling av elevernas läs- och skrivförmåga

Kopplat till utmaningarna: Det kompensatoriska uppdraget och särskilt stöd, Varierad kvalitet i undervisning och bedömning, Utvecklad undervisning i svenska som andraspråk, Stöd- och utvecklingsinsatser utifrån skolornas behov.

#### Motivering till att vi valt ett utvecklande åtagande

I kvalitetsrapporten för läsåret 2022/23 identifierades *tidiga insatser* och *stora skillnader i elevernas läsförmåga och läsförståelse* som utmaningar för förvaltningen. I och med åtagandeplanen för 2023/24 togs beslut om att förvaltningen utifrån dessa utmaningar skulle starta ett åtagande kopplat till läsning och läsförmåga. Förvaltningen bearbetade sedan utformningen av uppdraget genom dialog mellan utbildningschefer, avdelningen stöd och utveckling och övriga chefer i förvaltningsledningen. Som en del i denna process bedrevs kompletterande analyser och omvärldsbevakning inom området. Efter bearbetningen landade förvaltningsledningen i att åtagandet inte enbart ska fokusera på läs- utan också på skrivförmåga. Eftersom det redan fanns en relativt tydlig bild hos förvaltningsledningen av vilka insatser åtagandet behövde fokusera på beslutade man också att åtagandet skulle ha ett utvecklande i stället för ett undersökande fokus.

#### Förväntad effekt

Åtagandet syftar till att ge såväl enskilda skolenheter som huvudmannen ett stöd för att systematiskt kunna arbeta med läs- och skrivutveckling. Syftet är också att den enskilda eleven i klassrummet ska få goda förutsättningar att utveckla sin läs- och skrivförmåga. Förväntat resultat och mål med åtagandet är att strukturer och strategier tas fram som stödjer undervisnings-, rektors- och huvudmannanivåerna. Stödet ska ge varje elev förutsättningar för att kunna utveckla sin språkliga medvetenhet, läs- och skrivförmåga och för att kunna använda det svenska språket på ett rikt och nyanserat sätt enligt det nationella kvalitetssystemets målsättningar.

Strukturerna och strategierna kommer att ta sin ansats i systematik kring:

- kartläggning
- samverkan mellan professioner
- undervisning
- uppföljning

Projektet förväntas resultera i strukturer och strategier för alla årskurser. Dessa kommer bli redskap och stöd för undervisningen i klassrummet samtidigt som de kommer hjälpa skolenheter och huvudmannen att följa upp elevernas läs- och skrivförmåga. Åtagandet planeras pågå fram till 15 december 2026.

## **Övrigt planerat utvecklingsarbete under läsåret**

Grundskoleförvaltningen kommer inte att starta något nytt åtagande under läsåret 2025/26, eftersom det är flera omfattande utvecklingsarbeten i gång, varav vissa är kopplade till avslutade åtaganden. Nedan beskrivs några centrala utvecklingsinsatser som pågår eller planeras under 2025/26, och som har kopplingar till identifierade utmaningar i kvalitetsrapporten.

### **Matematikundervisning för alla**

Kopplat till utmaningarna: Det kompensatoriska uppdraget och särskilt stöd, Varierad kvalitet i undervisning och bedömning, Stöd- och utvecklingsinsatser utifrån skolornas behov.

Matematikundervisning för alla är ett långsiktigt arbete i förvaltningen som utgår från det kompensatoriska uppdraget, med målet att alla elever ska ges likvärdiga möjligheter att lyckas i ämnet matematik. Avdelningen för stöd och utveckling har i uppdrag att planera, genomföra och följa upp verksamhetsnära stöd- och utvecklingsinsatser som vilar på vetenskaplig grund.

Uppdraget innebär att bidra till att alla skolor har ett kontinuerligt och systematiskt förbättringsarbete inriktat på att utveckla undervisningen och elevernas lärande i matematik. Det verksamhetsnära utvecklingsarbetet genomförs utifrån skolenheternas behov. Det kan handla om att stötta processer i skolornas utvecklingsarbeten, utbilda, inspirera, handleda och utmana kring matematikdidaktiska frågor som rör undervisning och elevers lärande i matematik. Förvaltningens matematikplan beskriver identifierade utmaningar som ligger till grund för prioriterade förbättringsområden.

Bland aktiviteter på en övergripande nivå planeras kollektiva och kollegiala lärandegemenskaper som ger effekt på undervisning och elevers lärande. Skolornas ämnesrepresentanter i matematik kommer fortsätta att kallas till nätverksträffar fyra gånger per år. Syftet med träffarna är kunskaps- och erfarenhetsutbyte kring ämnesdidaktiska och undervisningsnära utmaningar i matematik som är identifierade i förvaltningens systematiska kvalitetsarbete. Alla skolor förväntas delta och bidra vid träffarna. Även mötesplats för specialpedagoger och speciallärare kring elever med särskilda undervisningsbehov i matematik anordnas 2–3 gånger under läsåret.

Vidare sker ett arbete med att förankra en gemensam förståelse och samsyn på vad som utmärker undervisning av hög kvalitet både i allmän undervisningspraktik och specifikt inom matematikämnet. Arbetet med att ta fram ett samlat stödmaterial för att underlätta skolors arbete med att förbättra undervisningens kvalitet i matematik ska slutföras. Materialet är tänkt att synliggöra olika kvalitetsdimensioner i undervisningen utifrån aktuell forskning för att möjliggöra samsyn och riktning i skolors förbättringsarbeten.

Att ytterligare öka förvaltningens kännedom och kunskap om skolornas behov av stöd, se mönster och identifiera utmaningar och framgångsfaktorer, är också ett viktigt arbete för att

kunna vidta åtgärder för hur förvaltningen mer effektivt kan ge stöd till skolor för att kompensera för elevers olika förutsättningar.

### **Likvärdig och utvecklande undervisning i svenska som andraspråk**

Kopplat till utmaningarna: Det kompensatoriska uppdraget och särskilt stöd, Varierad kvalitet i undervisning och bedömning, Utvecklad undervisning i svenska som andraspråk, Stöd- och utvecklingsinsatser utifrån skolornas behov.

Svenska som andraspråk är fortsatt ett prioriterat utvecklingsområde inom grundskoleförvaltningen. Arbetet syftar till att stärka kvaliteten och likvärdigheten i undervisningen samt att skapa goda förutsättningar för elevernas språk- och kunskapsutveckling. Under läsåret 2025/26 fortsätter utvecklingsarbetet att bygga vidare på grundskoleförvaltningens riktlinje för svenska som andraspråk och användningen av behovsbedömningsmaterialet sva-luppen, som nu är etablerat på grundskolorna i Malmö.

Utvecklingsarbetet bedrivs av avdelningen stöd och utveckling i samverkan med skolor. Fokus ligger på behovsstyrda insatser, där skolor kommer in med beställning till avdelningen. Stöd ges till skolor som vill utveckla undervisningen inom specifika delar av kursplanen i svenska som andraspråk. Just nu finns uppdrag som exempelvis ordförrädsutveckling och läsinlärning specifik för just andraspråkselever.

Under läsåret kommer sva-luppen att revideras, efter en studie genomförd i samarbete med Lunds universitet, där lärare deltagit genom att bedöma elevtexter. Resultaten används för att ytterligare stärka materialets tillförlitlighet och användbarhet i praktiken.

För att skapa en tydligare arbetsorganisation har kontaktpersoner för svenska som andraspråk utsetts på samtliga skolor. Dessa fungerar som en viktig länk mellan förvaltningen och verksamheterna och bidrar till att utveckla en gemensam och ömsesidig struktur för kommunikation och stöd.

Under läsåret arrangeras också mötesplatser dit intresserade lärare kan anmäla sig. Träffarna har under detta läsår fokus på de delar av kursplanen i svenska som andraspråk som rör läsinlärning och läsutveckling. På höstterminen hålls två sammanhängande träffar för lärare i F–3 och under våren två för lärare i årskurs 4–9. Därutöver genomförs utbildningsträffar för lärare inom anpassad grundskola som ska använda sva-luppen vid behovsbedömning, i syfte att säkerställa likvärdighet och kvalitet även inom denna verksamhet.

### **Tillgängliga och specialiserade lärmiljöer**

Kopplat till utmaningen: Det kompensatoriska uppdraget och särskilt stöd, Varierad kvalitet i undervisning och bedömning.

Det är en fortsatt utmaning att förbättra elevernas tillgång till det stöd de har behov av och fortsätta skapa tillgängliga och specialiserade lärmiljöer. När det gäller arbetet med att skapa tillgängliga lärmiljöer pågick under föregående läsår ett stort utvecklingsarbete inom AKK (alternativ och kompletterande kommunikation) och detta arbete kommer att fortsätta.

Fokus under läsåret 2025/26 ligger dock på att utveckla de specialiserade lärmiljöerna. Det övergripande utvecklingsprojektet *organisering av särskilda undervisningsgrupper, resursskolor och övriga specialiserade lärmiljöer* avslutades i november 2024 och lade en viktig grund för fortsatt organisering.

Förvaltningen har startat fem resursskolor från läsåret 2025/26, likaså två akutskolor för elever som tillfälligt behöver placeras utanför den egna skolenheten av disciplinära skäl. Under läsåret 2025/26 pågår också ett fortsatt utvecklingsarbete för att se över förutsättningarna för skolor att i den egna verksamheten möta behovet av att ge elever särskilt stöd i form av särskild undervisningsgrupp hela eller delar av skoldagen (så kallade lokala särskilda undervisningsgrupper).

Läsåret 2024/25 beslutades att Sockerbruksskolan ska formaliseras som en resursskola för den anpassade grundskolan och därav togs ett nytt ansökningsförfarande fram. Sockerbruksskolan har sedan läsåret 2025/26 formellt blivit en resursskola och antagningsprocessen ska under läsåret utvecklas så att den liknar övriga resursskolors.

Förvaltningen kommer att göra en ansökan om tillstånd från Skolinspektionen för att utföra distansundervisning som särskilt stöd. Om tillståndet beviljas kommer det att börja gälla tidigast 2027.

### **Förvaltningsövergripande utvecklingsarbete**

Kopplat till utmaningarna: Det kompensatoriska uppdraget och särskilt stöd, Varierad kvalitet i undervisning och bedömning, Utvecklad undervisning i svenska som andraspråk, Stöd- och utvecklingsinsatser utifrån skolornas behov.

Under läsåret 2023/24 identifierade förvaltningsledningen i projektet *effektiv förvaltning* ett behov av en mer sammanhållen styrning för det verksamhetsnära stödet inom grundskoleförvaltningen. Arbetet resulterade bland annat i att avdelningen stöd och utveckling bildades. Under läsåret 2024/25 har en efterföljande kartläggning genomförts och den nya avdelningens uppdrag och arbetssätt har fastställts.

För att åstadkomma en mer sammanhållen och kompensatorisk styrning av det verksamhetsnära stödet till skolor planeras projektet *samlade insatser* genomföras. Samlade insatser är samlingsnamnet för tre typer av insatser – generella, specifika och riktade. Projektet är tänkt att resultera i en modell för hur skolor med särskilda utmaningar ska identifieras, hur riktade insatser ska genomföras samt en modell för utvärdering, utfasning och effektuppföljning. Förvaltningen avser att teckna avtal med ett lärosäte för att få vetenskapligt processtöd kopplat till projektet.

De samlade insatserna behöver ta sin utgångspunkt i huvudmannens systematiska kvalitetsarbete. Dess övergripande strukturer håller på att ses över, bland annat i projektet *ändamålsenligt systematiskt kvalitetsarbete*. Projektet syftar till att med utgångspunkt i nämndsdialogerna stärka huvudmannens systematiska kvalitetsarbete och därmed kopplingarna mellan olika nivåer i styrkedjan. Underliggande processer som kan komma att påverkas, direkt eller indirekt, är till exempel framtagandet av förvaltningens kvalitetsrapport och åtagandeplan, tvärfunktionella möten, kvalitetsdialoger och andra forum där representanter från olika nivåer i styrkedjan möts. Förvaltningsledningen kommer att fortsätta arbetet för att anpassa gemensamma strukturer till förvaltningens nya organisering och arbetssätt.